

เอกสารแนบที่ 6

แผนฉุกเฉิน



แผนป้องกันและระงับอัคคีภัย

ตามกฎกระทรวงกำหนดมาตรฐาน

ในการบริหาร จัดการ และดำเนินการด้านความปลอดภัย อาชีวอนามัย

และสภาพแวดล้อมในการทำงาน

เกี่ยวกับการป้องกันและระงับอัคคีภัย พ.ศ. ๒๕๕๕ ข้อ ๔

จัดทำโดย

บริษัท รีสอร์ท ไลฟ์ จำกัด

แผนป้องกันและระงับอัคคีภัย

กฎกระทรวงกำหนดมาตรฐานในการบริหาร จัดการ และดำเนินการด้านความปลอดภัย อาชีวอนามัย และสภาพแวดล้อมในการทำงานเกี่ยวกับการป้องกันและระงับอัคคีภัย พ.ศ. ๒๕๕๕ ข้อ ๔ กำหนดให้สถาน ประกอบกิจการที่มีลูกจ้างตั้งแต่สิบคนขึ้นไป นายจ้างต้องจัดให้แผนป้องกันและระงับอัคคีภัยในสถานประกอบการ กิจกรรมประกอบไปด้วย การตรวจตรา การอบรม การรณรงค์ป้องกันอัคคีภัย การดับเพลิง การอพยพหนีไฟ และการบรรเทาทุกข์ โดยให้นายจ้างจัดเก็บแผนป้องกันและระงับอัคคีภัย ณ สถานประกอบการพร้อมที่จะ ให้พนักงานตรวจสอบความปลอดภัยตรวจสอบได้

สำนักงานความปลอดภัยแรงงาน กรมสวัสดิการและคุ้มครองแรงงาน จึงจัดให้มีแนวการจัดทำการป้องกัน และระงับอัคคีภัยไว้ ดังนี้

วัตถุประสงค์

๑. เพื่อเป็นการป้องกันการสูญเสียทั้งชีวิตและทรัพย์สินจากอัคคีภัย
๒. เพื่อสร้างความมั่นใจในเรื่องความปลอดภัยต่อพนักงานกรณีเกิดเหตุเพลิงไหม้
๓. เพื่อลดอัตราการเสี่ยงต่อการเกิดเหตุอัคคีภัย
๔. เพื่อสร้างทัศนคติที่ดีต่อพนักงานในสถานประกอบการ

แผนการป้องกันและระงับอัคคีภัย ประกอบด้วย

๑. แผนการตรวจตรา
๒. แผนการอบรม
๓. แผนการรณรงค์ป้องกันอัคคีภัย
๔. แผนการดับเพลิง
๕. แผนอพยพหนีไฟ
๖. แผนบรรเทาทุกข์

๑. แผนการตรวจตรา

เป็นแผนการสำรวจความเสี่ยงและตรวจตรา เพื่อเฝ้าระวังป้องกันและจัดต้นเหตุของการเกิดเพลิงไหม้ ก่อนจะทำแผนควรมีข้อมูลต่างๆ ดังต่อไปนี้ เชื้อเพลิง สารเคมี สารไวไฟ ระบบไฟฟ้าจุดที่มีโอกาสเสี่ยงต่อการเกิดเพลิงไหม้ และต้องมีการบันทึกข้อมูลที่เกี่ยวข้อง คุณสมบัติลักษณะการลุกไหม้ ปริมาณของสารอันตรายที่มีอยู่สูงสุด ชนิดของสารดับเพลิงและปริมาณที่ต้องใช้ เพื่อประกอบการวางแผน

การตรวจตรา ควรมีการกำหนดบุคคล พื้นที่ที่รับผิดชอบ หัวข้อและจุดที่ตรวจ ระยะเวลา ความถี่ ผู้ตรวจสอบรายการ การส่งรายงานผล การแจ้งข้อบกพร่องในการตรวจตราที่ชัดเจน

ตัวอย่างของหัวข้อที่ควรตรวจตรา เช่น

- จุดที่เสี่ยงต่อการเกิดเหตุเพลิงไหม้
- การใช้ และการเก็บวัตถุไวไฟ
- ข้อเสียดัดไฟง่าย
- เชื้อเพลิง
- แหล่งความร้อนต่างๆ
- อุปกรณ์ดับเพลิง
- ทางหนีไฟ

๒. แผนการอบรม

เป็นการอบรมให้ความรู้กับพนักงานทั้งในเชิงป้องกันและการปฏิบัติเมื่อเกิดเหตุ ซึ่งการเกิดอัคคีภัยในสถานประกอบการ ย่อมนำมาซึ่งความสูญเสียต่อธุรกิจการค้าทั้งทางตรงและทางอ้อม ไม่ว่าจะเป็นทรัพย์สินเสียหาย การผลิต การบริการหยุดชะงัก เสียโอกาสการขาย หรืออาจถึงขั้นมีผู้ได้รับบาดเจ็บหรือเสียชีวิต ดังนั้นในการป้องกันและลดความเสี่ยงด้านการเกิดอัคคีภัย จึงจำเป็นต้องจัดทำแผนการอบรม โดยกำหนดผู้รับผิดชอบ ระยะเวลาดำเนินการและงบประมาณให้ชัดเจน

ของหลักสูตรที่ต้องจัดทำในแผนการอบรม

- การจัดฝึกอบรมการดับเพลิงขั้นต้นให้กับพนักงาน
- การซ้อมดับเพลิงและฝึกซ้อมอพยพหนีไฟ

ของหลักสูตรที่ควรจะทำในแผนการอบรม

- การปฐมพยาบาล

- การผายปอดและนวดหัวใจ

๓. แผนการรณรงค์ป้องกันอัคคีภัย

แผนการรณรงค์ป้องกันอัคคีภัย เป็นแผนเพื่อป้องกันการเกิดอัคคีภัยในสถานประกอบการ โดยเป็นการสร้างความสนใจ และส่งเสริมในเรื่องการป้องกันอัคคีภัยให้เกิดขึ้นในทุกระดับของพนักงานในแผนการรณรงค์ป้องกันอัคคีภัยควรกำหนดผู้รับผิดชอบ ระยะเวลาดำเนินการ และงบประมาณให้ชัดเจน

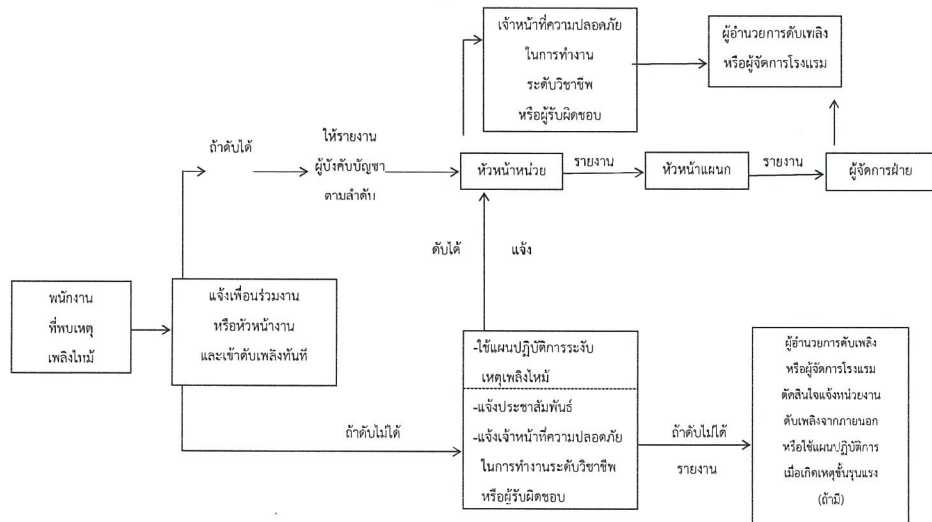
ตัวอย่างหัวข้อที่จะทำการรณรงค์ป้องกันอัคคีภัย เช่น

- ๕ ส.
- การลดการสูบบุหรี่
- การจัดนิทรรศการ
- จัดทำโปสเตอร์
- การใช้สื่อต่างๆ

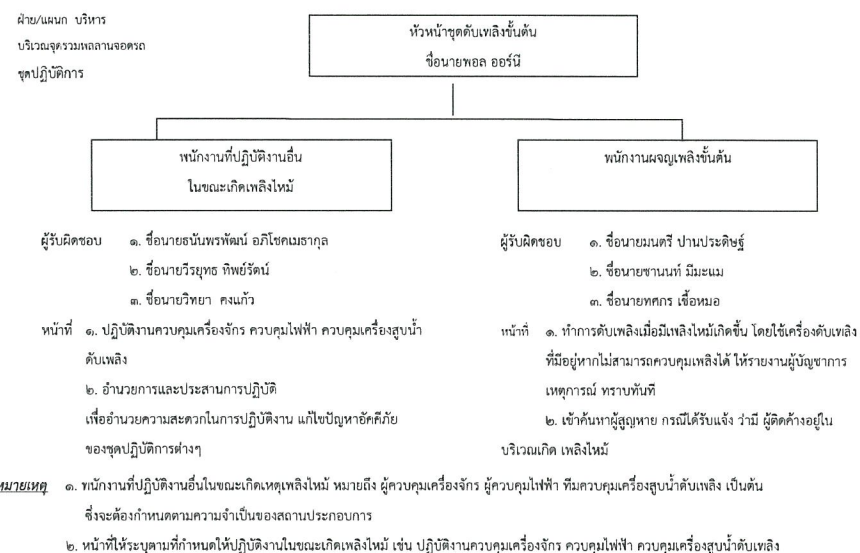
๔. แผนการดับเพลิง

แผนการดับเพลิง

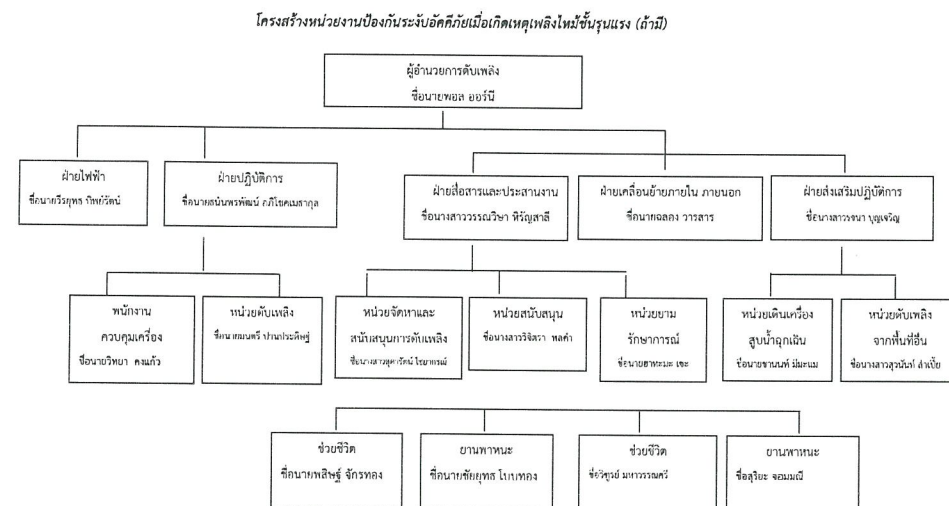
ตัวอย่างลำดับขั้นตอนการปฏิบัติเมื่อพนักงานพบเหตุเพลิงไหม้



กำหนดตัวบุคคลและหน้าที่เพื่อระงับเหตุเพลิงไหม้ขั้นต้น



หน้าที่ของปฏิบัติงานตามโครงสร้างหน่วยงานป้องกันระบอบคึกภัยเมื่อเกิดเหตุเพลิงไหม้ขั้นรุนแรง (ถ้ามี)



- หมายเหตุ
1. การปฏิบัติงานตามแผนปฏิบัติการเต็มรูปแบบนี้จะใช้เมื่อเกิดเพลิงไหม้อย่างรุนแรง
 2. การเกิดเพลิงไหม้ภายในพื้นที่ต่างๆ เพียงเล็กน้อย ให้หัวหน้าแผนกดำเนินการสั่งการดับเพลิงตามแผนการปฏิบัติการเมื่อเกิดเพลิงไหม้ขั้นต้น และโทรศัพท์แจ้งศูนย์รวมข่าวและสื่อสาร หรือผู้อำนวยการดับเพลิง หรือเจ้าหน้าที่ความปลอดภัยในการทำงานระดับวิชาชีพ

ผู้ปฏิบัติงาน	หน้าที่รับผิดชอบ
ผู้อำนวยการดับเพลิง	<p>ให้ปฏิบัติดังนี้</p> <ol style="list-style-type: none"> 1. รับฟังรายการต่างๆเพื่อสั่งการการใช้แผนต่างๆ 2. ขอความช่วยเหลือจากหน่วยงานที่เกี่ยวข้อง 3. รายงานผลการเกิดเพลิงไหม้ต่อผู้บังคับบัญชาระดับสูงขึ้นไป 4. ให้ข่าวแก่สื่อมวลชน
ฝ่ายไฟฟ้า	<p>ให้ปฏิบัติดังนี้</p> <ol style="list-style-type: none"> 1. เมื่อเกิดเพลิงไหม้ให้รีบเข้าไปที่เกิดเหตุ เพื่อรับคำสั่งตัดไฟจากฝ่ายปฏิบัติการ 2. รับคำสั่งจากผู้อำนวยการดับเพลิง
ฝ่ายปฏิบัติการ	<p>หัวหน้าฝ่ายปฏิบัติการให้ถือปฏิบัติการ</p> <ol style="list-style-type: none"> 1. เมื่อเกิดเพลิงไหม้ในพื้นที่ให้หัวหน้าฝ่ายปฏิบัติการแยกชุดปฏิบัติการออกเป็น 2 ชุด คือ ชุดควบคุมเครื่องจักร และชุดดับเพลิง <p>๑.๑ ชุดควบคุมเครื่องจักร</p> <p>เมื่อเกิดเพลิงไหม้ในพื้นที่ใด ให้ชุดควบคุมเครื่องจักรทำการ ควบคุมเครื่องจักรให้ทำงานต่อไปจนกว่าจะได้รับคำสั่งหยุดเครื่องจากหัวหน้าฝ่ายปฏิบัติการกรณีที่ไม่สามารถเดินเครื่อง หรือ ได้รับคำสั่งให้หยุดเครื่อง ให้ชุดควบคุมเครื่องจักรไปช่วยทำการ ดับเพลิง</p> <p>๑.๒ ชุดดับเพลิง</p> <p>เมื่อเกิดเพลิงไหม้ในพื้นที่ตัวเองไม่ว่ามากหรือน้อย ชุดปฏิบัติการชุดนี้จะแยกตัวจากการควบคุมเครื่องจักรออกทำการดับเพลิงโดยทันทีที่เกิดเพลิงไหม้ โดยไม่ต้องหยุดเครื่องจักรและ ให้ปฏิบัติการภายใต้คำสั่งของหัวหน้าฝ่ายปฏิบัติการในพื้นที่ใน การปฏิบัติการหากจำเป็นต้องขอความช่วยเหลือจากหน่วยงานอื่นให้ หัวหน้าฝ่ายปฏิบัติการสั่งดำเนินการ</p>

ผู้ปฏิบัติงาน	หน้าที่รับผิดชอบ
<u>ฝ่ายสื่อสารและประสานงาน</u>	<p>๒. ทันทีที่ทราบเหตุเพลิงไหม้ในพื้นที่ของตนเอง ให้แจ้งข่าวโทรศัพท์ถึงเจ้าหน้าที่ความปลอดภัยถึงผู้อำนวยการดับเพลิงและโทรศัพท์แจ้งศูนย์รวมข่าว</p> <p>ให้ปฏิบัติงานดังนี้</p> <p>๑. คอยช่วยเหลือประสานงานระหว่างบุคคลที่เกี่ยวข้อง</p> <p>๒. รับคำสั่งจากผู้อำนวยการดับเพลิงและติดต่อผ่านศูนย์รวมข่าว</p> <p>๓. สั่งการแทนผู้อำนวยการดับเพลิง ถ้าได้รับมอบหมาย</p>
<u>หน่วยจัดหาและสนับสนุนในการดับเพลิง</u> - ผู้ประสานงาน	<p>ให้เจ้าหน้าที่ความปลอดภัยคอยช่วยเหลือดังนี้</p> <p>๑. คอยช่วยเหลือประสานงานระหว่างผู้อำนวยการดับเพลิง ยามรักษาการณ์ และผู้เกี่ยวข้อง</p> <p>๒. คอยรับ-ส่งคำสั่งจากผู้อำนวยการดับเพลิงในการติดต่อศูนย์ข่าว</p> <p>๓. สั่งการแทนผู้อำนวยการดับเพลิง ในกรณีที่มีผู้อำนวยการดับเพลิง มอบหมาย</p>
- ยามรักษาการณ์	<p>๑. ให้รีบไปยังจุดเกิดเหตุ คอยรับคำสั่งจากผู้อำนวยการดับเพลิง และหัวหน้าฝ่ายประสานงาน</p> <p>๒. ป้องกันมิให้บุคคลภายนอกที่ไม่มีหน้าที่เกี่ยวข้องเข้าก่อนได้รับอนุญาต</p> <p>๓. ควบคุมการป้องกันทรัพย์สินที่ฝ่ายเคลื่อนย้ายนำมาเก็บไว้</p>
<u>ฝ่ายเคลื่อนย้ายภายใน - ภายนอก</u>	<p>๑. ให้รับผิดชอบในการกำหนดจุดปลอดภัยอัคคีภัยในการเก็บวัสดุครุภัณฑ์</p> <p>๒. อำนวยความสะดวกในการเคลื่อนย้ายขนส่งวัสดุครุภัณฑ์</p> <p>๓. จัดยานพาหนะและอุปกรณ์ขนย้าย</p>

ผู้ปฏิบัติงาน	หน้าที่รับผิดชอบ
<u>ฝ่ายส่งเสริมปฏิบัติการ</u> - หน่วยติดต่อดับเพลิงจากพื้นที่อื่น	<p>ให้ปฏิบัติงานดังนี้</p> <p>๑. ให้แจ้งสัญญาณ SAFETY ORDER SYSTEM (SOS)</p> <p>๒. พนักงานที่ทราบเหตุเพลิงไหม้และต้องการเข้ามาช่วยเหลือดับเพลิง ให้รายงานตัวต่อผู้อำนวยการดับเพลิงเพื่อทำการแบ่งเป็นชุดช่วยเหลือส่งเสริมการปฏิบัติงาน</p> <p>๓. สำหรับการเกิดอัคคีภัยในบริเวณเครื่องจักร ชุดดับเพลิงควรมาจากชุดดับเพลิงในสถานที่นั้น ผู้ที่มาช่วยเหลือควรช่วยเหลือในการลำเลียงอุปกรณ์ดับเพลิง</p> <p>๔. คอยคำสั่งจากผู้อำนวยการดับเพลิง ให้คอยอยู่บริเวณที่เกิดเพลิงไหม้</p>
- หน่วยเดินเครื่องสูบน้ำฉุกเฉิน	<p>ให้ปฏิบัติงานดังนี้</p> <p>๑. ให้เดินเครื่องสูบน้ำดับเพลิงทันทีที่ได้รับแจ้งเหตุเพลิงไหม้</p> <p>๒. ทำการควบคุมดูแลเครื่องสูบน้ำดับเพลิงขณะที่เกิดเพลิงไหม้</p> <p>๓. ในเวลาปกติให้ตรวจสอบเครื่องมือ อุปกรณ์ใช้งานตามรายการตรวจเช็ค</p>
<u>ศูนย์รวมข่าว/สื่อสาร</u>	<p>ให้ปฏิบัติงานดังนี้</p> <p>๑. เมื่อทราบข่าวเกิดเพลิงไหม้จะต้องทำการตรวจสอบข่าว</p> <p>๒. แจ้งเหตุเพลิงไหม้</p> <p>๓. ติดตามข่าว แจ้งข่าวเป็นระยะ</p> <p>๔. ติดต่อขอความช่วยเหลือ (ถ้ามีการสื่อสาร)</p> <p>๕. แจ้งข่าวอีกครั้งเมื่อเพลิงสงบ</p>

ผู้รับผิดชอบในตำแหน่งต่างๆ ตามผู้ปฏิบัติงาน
ตามโครงสร้างหน่วยงานป้องกันระงับอัคคีภัยเมื่อเกิดเหตุเพลิงไหม้ขั้นรุนแรง (ถ้ามี)

ตำแหน่ง	เวลาปกติ (วันธรรมดา) ๐๘.๐๐-๑๗.๐๐ น.	นอกเวลาปกติ (วันธรรมดา) ๑๗.๐๐-๐๘.๐๐ น.	วันหยุด ๐๘.๐๐-๒๔.๐๐-๐๘.๐๐ น.
๑. ผู้อำนวยการ ดับเพลิง	- นายพอล ออร์นี - นายธันนพรพัฒน์ อภิโชคเมธา กุล	- นายเฟรเดอริก เลเบอร์ - เจ้าหน้าที่ รปภ.	- หัวหน้าแผนก - เจ้าหน้าที่ รปภ.
๒. หัวหน้าฝ่ายไฟฟ้า			
๓. หัวหน้าฝ่าย ปฏิบัติการ - หน่วยคุม เครื่องจักร	- นายวิทยา คงแก้ว	- นายมนตรี ปานประดิษฐ์ - เจ้าหน้าที่ รปภ.	- หัวหน้าแผนก - จากหน่วยช่างซ่อมบำรุง
๔. หัวหน้าฝ่าย สื่อสารและ ประสานงาน - <u>หน่วยสนับสนุน</u> - พยาบาล - เจ้าหน้าที่ ยานพาหนะ - เจ้าหน้าที่ศูนย์รวม ข่าวและสื่อสาร - <u>หน่วยจัดหาและ สนับสนุนการ ดับเพลิง</u> - ผู้ประสานงาน - ผู้จ่ายอุปกรณ์ ดับเพลิง - ผู้สื่อข่าวผ่าน ศูนย์รวมข่าว และสื่อสาร - หน่วยยาม รักษาการณ์	- นางสาววรรณวิษา หิรัญสาลี - นางสาวขวัญฤทัย โตสกุล - นางสาวสุดารัตน์ ไชยการณ - ผู้ประสานงานยามรักษาการณ์	- นางสาววิจิตรา พลคำ - ทีมพยาบาล - พนักงานขับรถพยาบาล - วาสนา สุวรรณบุญจพล - หัวหน้ายามรักษาการณ์	- นางสาวรจนา บุญเจริญ - ทีมพยาบาล - พนักงานขับรถพยาบาล - นางสาวนารณ์ สิบอ้าย - หัวหน้ายามรักษาการณ์

ตำแหน่ง	เวลาปกติ (วันธรรมดา) ๐๘.๐๐-๑๗.๐๐ น.	นอกเวลาปกติ (วันธรรมดา) ๑๗.๐๐-๐๘.๐๐ น.	วันหยุด ๐๘.๐๐-๒๔.๐๐-๐๘.๐๐ น.
๕. หัวหน้าฝ่าย เคลื่อนย้าย ภายใน/ ภายนอก	- นายฉลอง วารสาร	- นางสาวธิดิมา ประโยชน์	- หัวหน้าแผนก - เจ้าหน้าที่ รปภ.
๖. หัวหน้าฝ่าย ส่งเสริมปฏิบัติการ - หน่วยเดินเครื่อง สูบน้ำฉุกเฉิน - หน่วยติดต่อ ดับเพลิงจาก พื้นที่อื่น - ใช้ Safety Order System (SOS)	- จากหน่วยธุรการ/ซ่อมบำรุง - <u>ชื่อนายชานนท์ มีมะแม</u> - ผู้กตสัญญาณแจ้งเหตุ จากSOS นางสาวรุจิรา สิงตะสุวรรณโณ	- จากหน่วยธุรการ/ซ่อมบำรุง - <u>ชื่อนายทศกร เชื้อหมอ</u> - ผู้กตสัญญาณแจ้งเหตุ จากSOS นายชุตติเดช สุวรรณวงศ์	- จากหน่วยธุรการ/ซ่อมบำรุง - <u>ชื่อนางสาวสุกัญญา พันธุ์</u> - ผู้กตสัญญาณแจ้งเหตุ จากSOS นางสาวอภัสรา คงสบาย

๕. แผนอพยพหนีไฟ

แผนอพยพหนีไฟนั้นกำหนดขึ้นเพื่อความปลอดภัยของชีวิตและทรัพย์สินของพนักงานและของสถานประกอบการในขณะเกิดเพลิงไหม้

แผนอพยพหนีไฟที่กำหนดขึ้นนั้น มีองค์ประกอบต่างๆ เช่น หน่วยตรวจสอบจำนวนพนักงาน, ผู้นำทางหนีไฟ, จุดนัดพบ, หน่วยช่วยชีวิต และยานพาหนะ ฯลฯ ควรได้กำหนดผู้รับผิดชอบในแต่ละหน่วยงานโดยขึ้นตรงต่อผู้อำนวยการอพยพหนีไฟหรือผู้อำนวยการดับเพลิงดังนี้

- ผู้อำนวยการอพยพหนีไฟหรือผู้อำนวยการดับเพลิง

ชื่อนายพล ออร์นี

- ผู้อำนวยการอพยพหนีไฟหรือผู้ช่วยผู้อำนวยการดับเพลิง

ชื่อนายเฟรเดอริก เลเบอร์

ในแผนดังกล่าวควรกำหนดให้มีการปฏิบัติดังนี้

๑.

ทางหนีไฟ จะเป็นผู้นำทางพนักงานอพยพหนีไฟไปตามทางออกที่จัดไว้

๒.

จุดนัดพบหรือเรียกอีกอย่างว่า “จุดรวมพล” จะเป็นสถานที่ที่ปลอดภัย ซึ่งพนักงานสามารถที่จะมารายงานตัวและทำการตรวจสอบนับจำนวนได้

๓.

หน่วยตรวจสอบจำนวนพนักงาน มีหน้าที่ตรวจนับจำนวนพนักงานว่า มีการอพยพหนีไฟออกมาภายนอกบริเวณที่ปลอดภัยครบทุกคนหรือไม่ หากพบว่าพนักงานอพยพหนีไฟออกมาไม่ครบตามจำนวนจริง ซึ่งหมายถึงยังมีพนักงานติดอยู่ในพื้นที่ที่เกิดอัคคีภัย

๔.

หน่วยช่วยชีวิตและยานพาหนะ จะเข้าค้นหาและทำการช่วยชีวิตพนักงานที่ยังติดค้างอยู่ในอาคารหรือในพื้นที่ที่เกิดอัคคีภัย รวมถึงกรณีของพนักงานที่ออกมาอยู่ที่จุดรวมพลแล้วมีอาการเป็นลม ช็อคหมดสติหรือบาดเจ็บเป็นต้น หน่วยช่วยชีวิตและยานพาหนะจะทำการปฐมพยาบาลเบื้องต้นและติดต่อหน่วยยานพาหนะให้ในกรณีที่ยานพาหนะหรือแพทย์พิจารณาแล้วต้องนำส่งโรงพยาบาล

แผนอพยพหนีไฟ



๖. แผนบรรเทาทุกข์

แผนบรรเทาทุกข์จะประกอบด้วยหัวข้อต่างๆ ดังนี้

๑. การประสานงานกับหน่วยงานของรัฐ
๒. การสำรวจความเสียหาย
๓. การรายงานตัวของเจ้าหน้าที่ทุกฝ่ายและกำหนดจุดนัดพบเพื่อรอรับคำสั่ง
๔. การช่วยชีวิตและขุดค้นหาผู้เสียชีวิต
๕. การเคลื่อนย้ายผู้ประสบภัย ทรัพย์สินและผู้เสียชีวิต
๖. การประเมินความเสียหาย ผลการปฏิบัติงานและรายงานสถานการณ์เพลิงไหม้
๗. การช่วยเหลือสงเคราะห์ผู้ประสบภัย
๘. การปรับปรุงแก้ไขปัญหาเฉพาะหน้าเพื่อให้ธุรกิจสามารถดำเนินการได้โดยเร็วที่สุด

การกำหนดหน้าที่รับผิดชอบของผู้ปฏิบัติการในแผนบรรเทาทุกข์

หน้าที่รับผิดชอบ	ผู้ปฏิบัติ
๑. การประสานงานกับหน่วยงานของรัฐ	หัวหน้าทีม นายพอล ออร์นี
๒. การสำรวจความเสียหาย	พนักงานร่วมทีม นางสาวนาภรณ์ สืบอ้าย หัวหน้าทีม นายธนนพรพัฒน์ อภิโชคเมธากุล
๓. การรายงานตัวของเจ้าหน้าที่ทุกฝ่ายและกำหนดจุดนัดพบของบุคลากร	พนักงานร่วมทีม นางสาวศรียุญา อิบดี หัวหน้าทีม นางสาววรรณวิษา ทิรัญสาลี
๔. การช่วยชีวิตและค้นหาผู้ประสบภัย	พนักงานร่วมทีม นางสาวรจนา บุญเจริญ หัวหน้าทีม นายฉลอง วารสาร
๕. การเคลื่อนย้ายผู้ประสบภัย ทรัพย์สินและผู้เสียชีวิต	พนักงานร่วมทีม นางสาวพรภิมล รักสุวรรณ หัวหน้าทีม นางสาวธิดิมา ประโยชน์
๖. การประเมินความเสียหาย ผลการปฏิบัติงาน และการรายงานสถานการณ์เพลิงไหม้	พนักงานร่วมทีม นายพลสิทธิ์ จักรทอง หัวหน้าทีม นางสาวสุดารัตน์ ไชยากรณ์
๗. การช่วยเหลือ สงเคราะห์ผู้ประสบภัย	พนักงานร่วมทีม นางสาวขวัญฤทัย โตสกุล หัวหน้าทีม นางสาวกัคชัญญา เปานิล
๘. การปรับปรุงแก้ไขปัญหาเฉพาะหน้าเพื่อให้ธุรกิจสามารถดำเนินการได้โดยเร็วที่สุด	พนักงานร่วมทีม นายวิฑูรย์ มทาวรรณศรี หัวหน้าทีม นายธนนพรพัฒน์ อภิโชคเมธากุล พนักงานร่วมทีม นางสาวศรียุญา อิบดี